

Taasianjoki

melontareitti, kalastus ja muu virkistyskäyttö

Taasianjoen melontareitti alkaa litiin kunnan puolelta lähellä Lapinjärven kunnan rajaa. Joki virtaa kiirehtimättä Lapinjärven ja Loviisan läpi halkoen perinteistä viljelymaisemaa. Reitti jatkuu Kullanlahdelle asti ja päättyy Jomalsundsalmeeen Saaristotien sillan kupeessa. Pituutta reitille kertyy yhteensä noin 60 km.

Taasianjoki viettää hyvin loivasti kohti Suomenlahtea ja aiemmin joki tulvi rajusti. 1990-luvulla Taasianjoella toteutettiin mittava tulvansuojeluhanke, jossa huomioitiin myös joen virkistyskäyttöarvo. Jokeen rakennettiin mm. useita pohjakynnyksiä. Pohjakynnysten avulla joessa säilyy kesälläkin riittävä vedenkorkeus virkistyskäyttöä varten.

Melojalle Taasianjoki tarjoaa eritasoisia haasteita. Lapinjärven Harsböleen asti reitti on enimmäkseen helppo. Koskien ja pohjakynnysten ylitys sujuu virtausolosuhteista riippuen laskemalla, kanoottia uittamalla tai kantamalla kanootti koskien ja kynnysten yli tai ohi.

Harsbölen ja Tesjoen välinen osuus on reitin vaikein. Kokeneelle melojalle ja seikkailuhenkiselle reitti on kuitenkin melottavissa. Reitin vaikeuden muodostavat pitkät kivikkoiset koskiosuudet, joita ei vaikean maaston ja ranta-asutuksen takia pääse kiertämäänkaan. Etenkin vähän veden aikaan kanoottia joutuu uittamaan ja kantamaan osuuden koskissa.

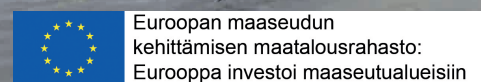
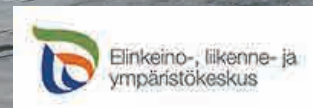
Tesjoelta 170-tien kupeesta alkaa mukava lapsiperheillekin soveltuva melontaosuus. Tesjoelta on Krokholmenin veneenlaskurampille kuuden kilometrin matka. Melontaa voi jatkaa vielä toiset kuusi kilometriä Jomalsundin sillalle asti.

Melojalle Taasianjoki tarjoaa eritasoisia haasteita

Itä-Uudenmaan ja Porvoonjoen
vesien- ja ilmansuojeluyhdistys r.y.
Runeberginkatu 17, 06100 PORVOO



Föreningen vatten- och luftvård
för Östra Nyland och Borgå å r.f.
Runebergsgatan 17, 06100 BORGÅ



Kalastuslupien tarve ja myyntipaikat

Onkiminen ja pilkkiminen ovat yleisesti kaikille sallittuja yleiskalastusoikeuksia. Viehekalastusta varten 18-64 -vuotiaan kalastajan tulee maksaa [valtion kalastonhoitomaksu](#). Taasianjoki kuuluu Koskenkylänjoen kalatalousalueeseen alimpia osia lukuun ottamatta, jotka kuuluvat Loviisan saariston kalatalousalueeseen. Taasianjoen kalastuksesta, kalastusrajoituksista ja säännöistä saa tietoa kalatalousalueiden sivuilta osoitteessa [koskenkylanjoki.fi](#). ja [loviisansaaristo.fi](#).

Yhteystietoja

Itä-Uudenmaan ja Porvoonjoen vesien- ja ilmansuojeluyhdistys ry.
Runeberginkatu 17, 06100 Porvoo
www.vesi-ilma.fi

Suomen kanoottiliitto ry.
www.kanoottiliitto.fi
toimisto@kanoottiliitto.fi

Koskenkylänjoen kalatalousalue
<https://www.koskenkylanjoki.fi/>

Kalatalouden keskusliitto
www.ahven.net

Lapinjärven kunta / Lapträsk kommun
Lapinjärventie 20 A, 07800 Lapinjärvi / Lapträskvägen 20 A, 07800 Lapträsk
www.lapinjarvi.fi
kunta@lapinjarvi.fi
www.visitlapinjarvi.fi

Loviisan kaupunki / Lovisa stad
Mannerheiminkatu 4, PL 77, 07901 Loviisa / Mannerheimgatan 4, PL 77, 07901 Loviisa
www.loviisa.fi
kaupunki@loviisa.fi
www.visitloviisa.fi

Lähtö

Melontareitti alkaa litin kunnan puolelta **Kimonkyläntien sillan** kupeesta (osoite: Kimonkyläntie 465, Haapa-Kimola). Kuivina kesinä kasvillisuus voi tukkia uomaa alkumatkalla.

-  Lähtö-/rantautumispaikka
-  Ohitus jalkaisin
-  Silta
-  Koski / pato
-  Laavu/grillikatos
-  Telttapaikka
-  Nähtävyys
-  Kioski/kauppa
-  Pysäköintipaikka

Kimonkylän koski

Kimonkylän uuden sillan jälkeen on pieni virtapaikka, jossa voi joutua nousemaan kanoottista. Ohita virta tarvittaessa joen virtaussuuntaan katsoen vasemman rannan kautta.

Kimonkylän pohjakynnys

Kimonkylän pieni pohjakynnys lasketaan, uuteen kanoottia tai kierretään, olosuhteiden mukaan.

Kartanon pohjakynnys

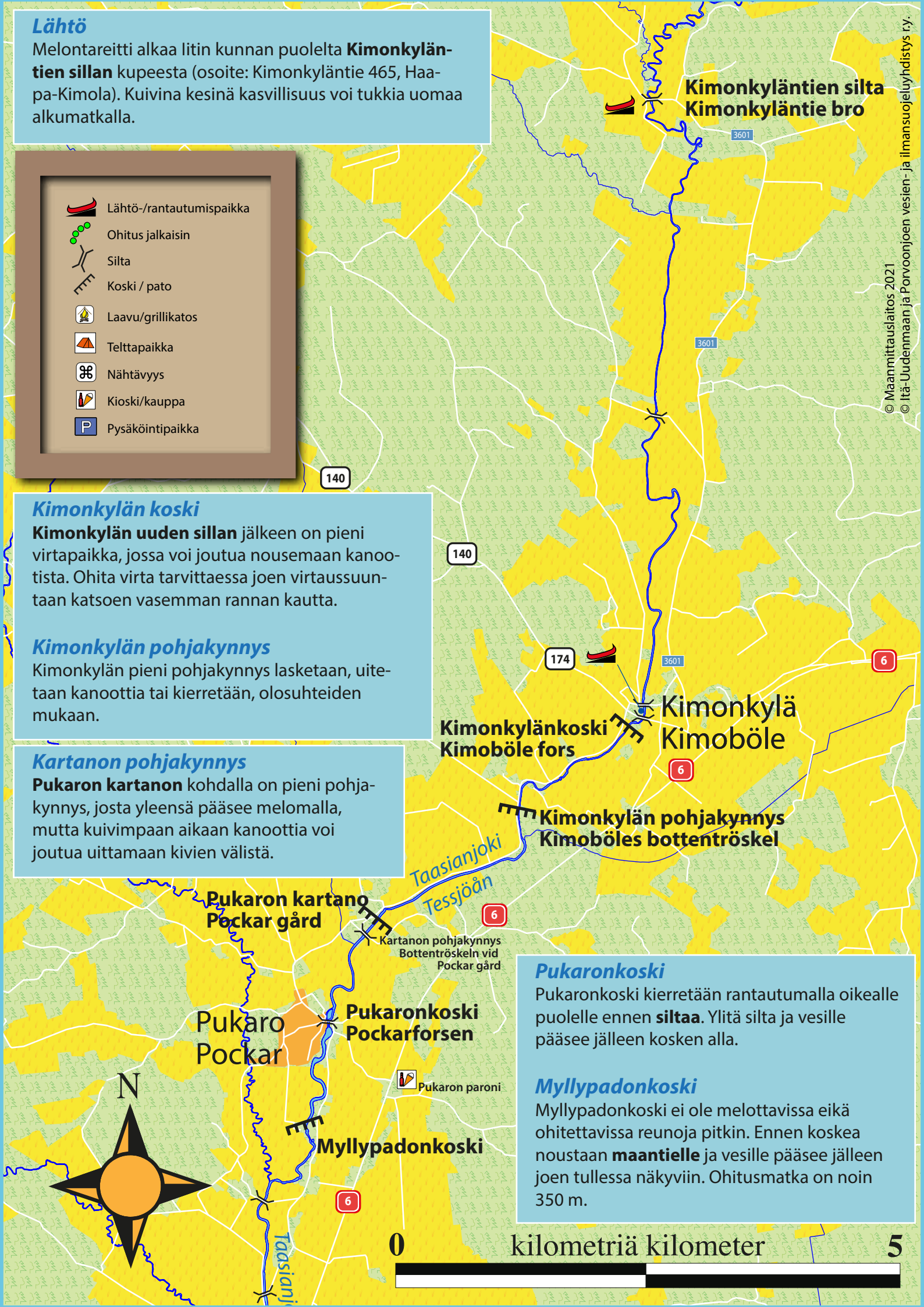
Pukaron kartanon kohdalla on pieni pohjakynnys, josta yleensä pääsee melomalla, mutta kuivimpaan aikaan kanoottia voi joutua uittamaan kivien välistä.

Pukaronkoski

Pukaronkoski kierretään rantautumalla oikealle puolelle ennen **siltaa**. Ylitä silta ja vesille pääsee jälleen kosken alla.

Myllypadonkoski

Myllypadonkoski ei ole melottavissa eikä ohitettavissa reunoja pitkin. Ennen koskea nousee **maantielle** ja vesille pääsee jälleen joen tullessa näkyviin. Ohitusmatka on noin 350 m.



Lindkoski

Lindkoski on **kaksiosainen**. Ensimmäinen pienempi kalliopohjainen kynnyks on ennen siltaa. Kynnyksen yli laskeetaan keskeltä tai ohitetaan se vasemmasta reunasta. Sillan jälkeinen suurempi kynnyks ohitetaan tarvittaessa oikean rannan kautta.

Brännkärrret: Pieni pohjakynnyks.

Fallforsen: Kanootti uitetaan kivien väleistä tai kierretään koski maitse vasemmalta.

Brännskogen: Pieni virtapaikka.

Baggkärrret: Pieni pohjakynnyks.

Nyfors

Nyforsin koski lasketaan, kanootti uitetaan kivien väleistä tai kierretään koski maitse vasemman rannan kautta.

Lekstrand

Heikinkylän Lekstrandissa kivisillan alla on pieni pohjakynnyks, jonka voi laskea.

Hundfors

Hundfors on kalliopohjainen virtapaikka, joka tarvittaessa kierretään vasemman puolen kallion kautta.

Pekinkylä

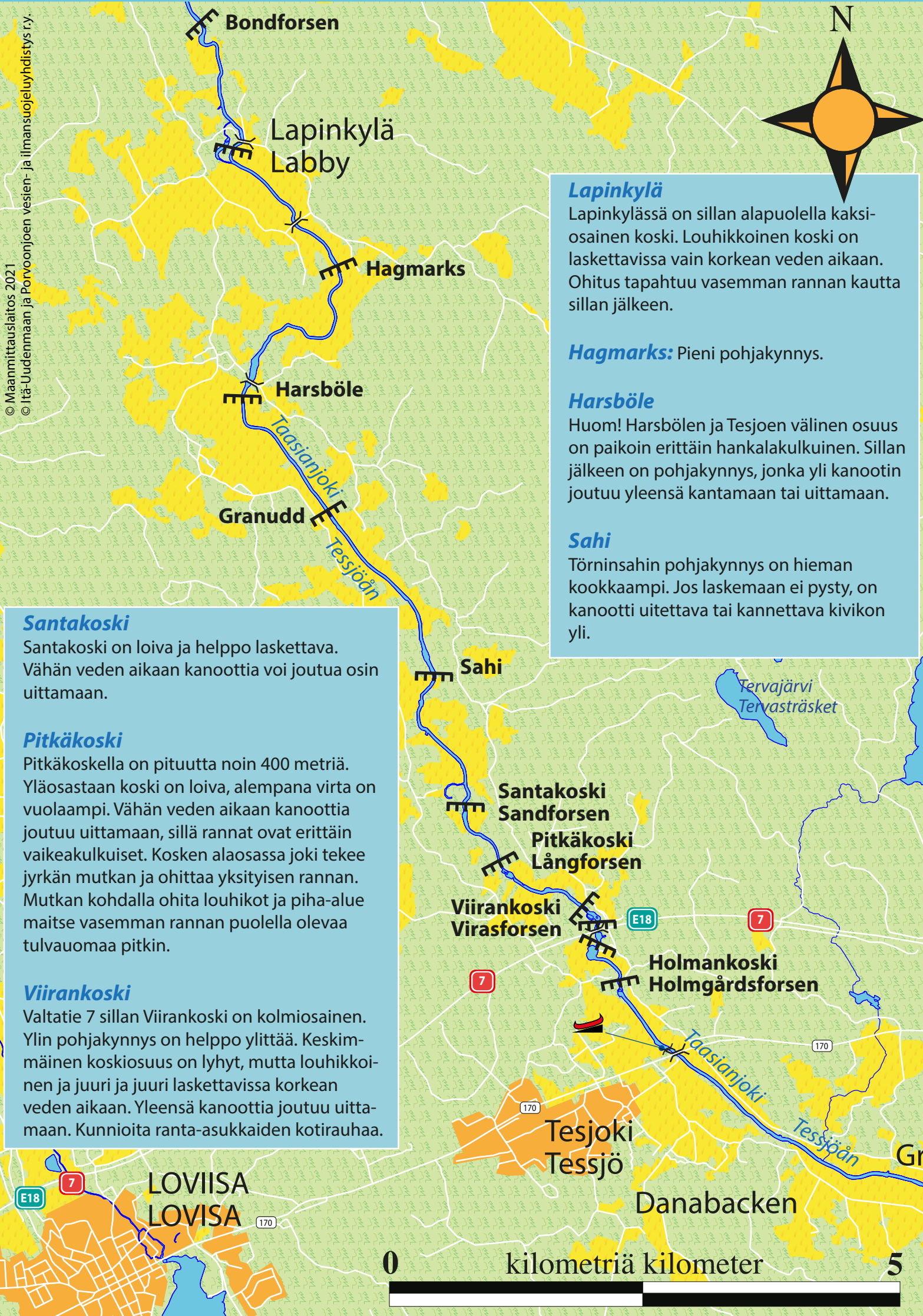
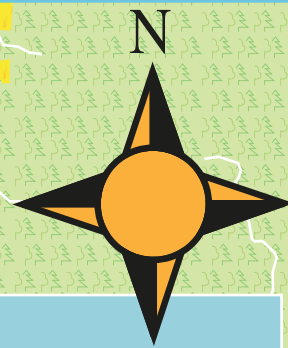
Vuolaampi Pekinkylän pohjakynnyks on riittäväällä vedenkorkeudella laskettavissa oikeasta reunasta. Tarvittaessa voi rantautua oikealle puolelle jo ennen siltaa ja ohittaa kynnyksen tietä pitkin.

Bondforsen

Bondforsen on laskettavissa korkean veden aikaan. Muulloin kanootti joutuu uittamaan tai kantamaan kivikon yli.



Lekstrand



Santakoski
Santakoski on loiva ja helppo laskettava. Vähän veden aikaan kanoottia voi joutua osin uittamaan.

Pitkäkoski
Pitkäköskellä on pituutta noin 400 metriä. Yläosastaan koski on loiva, alempana virta on vuolaampi. Vähän veden aikaan kanoottia joutuu uittamaan, sillä rannat ovat erittäin vaikeakulkuiset. Kosken alaosassa joki tekee jyrkän mutkan ja ohittaa yksityisen rannan. Mutkan kohdalla ohita louhikot ja piha-alue maitse vasemman rannan puolella olevaa tulvauomaa pitkin.

Viirankoski
Valtatie 7 sillan Viirankoski on kolmiosainen. Ylin pohjakynnys on helppo ylittää. Keskimäinen koskiosuus on lyhyt, mutta louhikkoinen ja juuri ja juuri laskettavissa korkean veden aikaan. Yleensä kanoottia joutuu uittamaan. Kunnioita ranta-asukkaiden kotirauhaa.

Lapinkylä
Lapinkylässä on sillan alapuolella kaksi-osainen koski. Louhikkoinen koski on laskettavissa vain korkean veden aikaan. Ohitus tapahtuu vasemman rannan kautta sillan jälkeen.

Hagmarks: Pieni pohjakynnys.

Harsböle
Huom! Harsbölen ja Tesjoen välinen osuus on paikoin erittäin hankalakulkuinen. Sillan jälkeen on pohjakynnys, jonka yli kanootin joutuu yleensä kantamaan tai uittamaan.

Sahi
Törninsahin pohjakynnys on hieman kookkaampi. Jos laskemaan ei pysty, on kanootti uittettava tai kannettava kivikon yli.



Holmankoski

Pitkä ja louhikkoinen Holmankoski ei ole laskettavissa missään olosuhteissa. Rantaudu vasemmalle rannalle. Kosken voi kiertää tietä pitkin ja kosken alle kulkee polku metsän läpi. Heti vesille päästyä täytyy kuitenkin vielä ylittää korkea pohjakynnys.

Tesjoen rantautumispaikka

Tesjoella 170-tien vieressä on vanha silta, joka toimii pyörätienä. Sillan yläpuolella joen virtaus-suuntaan nähden oikealla rannalla on poukama, joka sopii rantautumis- tai lähtöpaikaksi.

Tesjoen laskuramppi

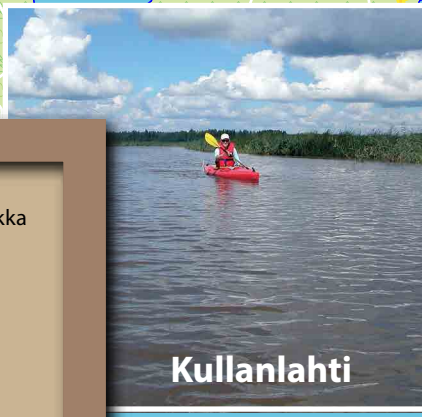
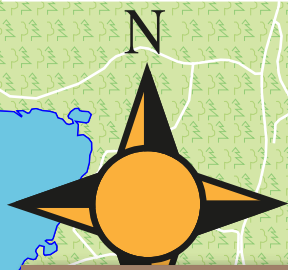
Krokholmassa on veneenlaskuramppi ja pysäköintitilaa.

Kullanlahti

Kullanlahti on ruovikkoinen. Pian avovedelle tultua tulee veneväylä vastaan, veneväylää seuraamalla pääset Jomalsundiin reitin päätepisteeseen.

Jomalsundin silta

Melontareitti päättyy. Rantautuminen tapahtuu vasemmalle puolelle.



Kullanlahti

- Lähtö-/rantautumispaikka
- Ohitus jalkaisin
- Silta
- Pato
- Laavu/grillikatos
- Telttapaikka
- Nähtävyys
- Kioski/kauppa
- Pysäköintipaikka

0 kilometriä kilometer 5